



GOLD HUNTER

Theodora Dafna
Metal detectors Marketing and dowsing rods
Vourvova 17 – 18452
Nikea – Greece
VAT : 043900247
Tel : (+30) 210 5981296 - (+30) 215 5405045 - (+30) 6974 115407
web site : [www.gold – hunter.gr](http://www.gold-hunter.gr)
email : connecta.it@gmail.com

ΣΗΜΑΝΤΙΚΕΣ ΠΡΟΕΙΔΟΠΟΙΗΣΕΙΣ

- 1- Μετά από εργασία για SECRET RADAR τουλάχιστον 200 ώρες μέσα ένα περιβάλλον πεδίου, θα έχετε την απαραίτητη εμπειρία και συνήθεια να χρησιμοποιείτε το προϊόν με το μέγιστη δύναμη.
- 2- Δεν συνιστάται η χρήση σε περιοχές με ηλεκτρομαγνητική ακτινοβολία όπως υψηλή τάση, βάση σταθμών και ρελέ ραδιοφώνου.
- 3- Οι φορτιστές δεν περιλαμβάνονται στην εγγύηση.
- 4- Τα σπασμένα εξαρτήματα δεν περιλαμβάνονται στην εγγύηση.

Το Secret Radar είναι μια συσκευή που ελέγχει γρήγορα και πρακτικά τα σήματα που έρχονται από το υπέδαφος. Χάρη σε αυτό ειδικό κάλυμμα, προσαρμόζεται στον αστράγαλο και προσφέρει εύκολη χρήση στο πεδίο, έτσι παρέχει εξαιρετική εργονομία στον χρήστη. Συνδέεται εύκολα στο τηλέφωνό σας ή στο tablet και σας παρέχει μια τεχνολογική εμπειρία στην υπόγεια απεικόνιση.

**Η χρήση διαφορετικού φορτιστή από τον φορτιστή που δίνεται με την συσκευή θα δημιουργήσει ζημιά στην μπαταρία.
Αυτή η κατάσταση δεν καλύπτεται από την εγγύηση.**



Το καλώδιο φόρτισης του μυστικού ραντάρ και ο προσαρμογέας φόρτισης θα βρίσκονται στο τμήμα τσέπης της τσάντας. Μαζί με το Secret Radar, υπάρχει μια ειδικά σχεδιασμένη ζώνη που σας δίνει την δυνατότητα να προσαρμόσετε τον ανιχνευτή στον αστράγαλο.



Κύρια μονάδα Secret radar.

Η κύρια μονάδα του μυστικού ραντάρ που λάβατε αριθμείται ως εξής :

1- Κουμπί On/Off

2- Led : Όταν η συσκευή είναι αναμμένη, το LED είναι αναμμένο. Εάν η λυχνία LED αναβοσβήνει όταν ανιχνεύετε υποδεικνύει ότι η συσκευή σας πρόκειται να εξαντληθεί και πρέπει αμέσως να φορτιστεί.

3- Είσοδος φόρτισης. Είναι η είσοδος όπου μπορείτε να φορτίσετε τη συσκευή σας

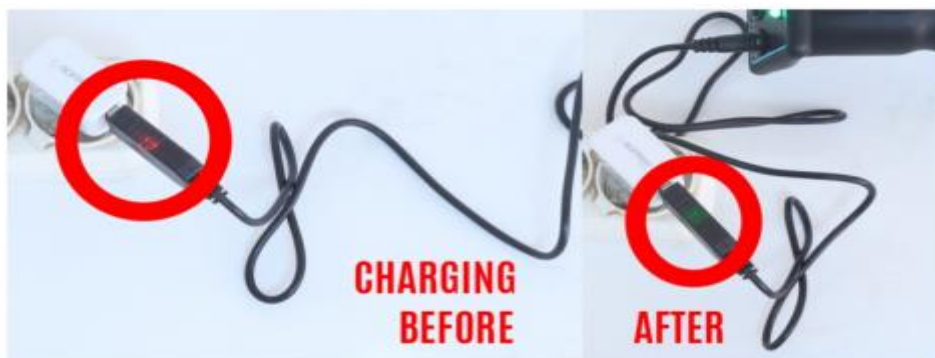
Charging the Secret Radar



Picture 1

Αφαιρέστε το καλώδιο φόρτισης και τον προσαρμογέα φόρτισης από το κουτί. Συνδέστε το usb του καλωδίου φόρτισης 3 της εικόνας 1 στην είσοδο usb του προσαρμογέα φόρτισης 1 (Εικόνα 1). Συνδέστε πρώτα τον προσαρμογέα φόρτισης με αριθμό 1 της εικόνας 1 στην πρίζα και στη συνέχεια συνδέστε το βύσμα του καλωδίου φόρτισης με αριθμό 2 της εικόνας 1 στη θύρα φόρτισης στο πίσω μέρος της κύριας μονάδας. Το Secret Radar θα ξεκινήσει να φορτίζει.

Όπως



μπορείτε να δείτε στην παραπάνω φωτογραφία, όταν συνδέετε τον φορτιστή στην πρίζα, το φως είναι αναμμένο στο φορτιστή. Όταν αυτό το φως αλλάζει, όταν συνδέετε το φορτιστή στο Secret Radar, σημαίνει ότι το Secret Radar είναι φορτισμένο.

ΣΥΝΔΕΣΗ ΤΟΥ SECRET RADAR ΜΕ ΤΟ ΚΙΝΗΤΟ Ή ΤΟ TABLET

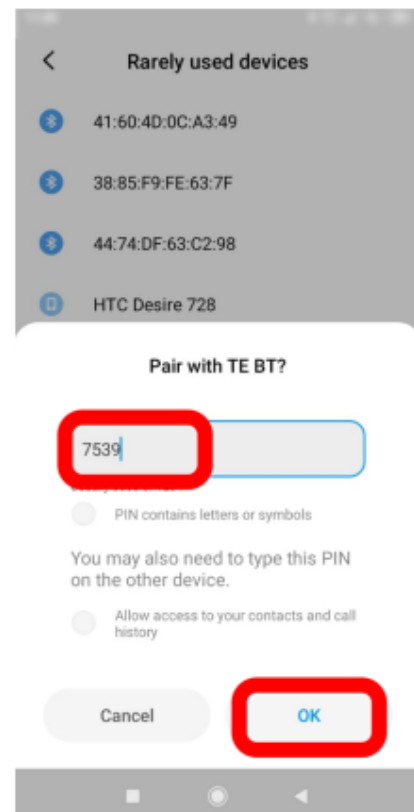
Πρώτα απ' όλα, ανοίξτε το τηλέφωνο ή το tablet σας στο οποίο θέλετε να συνδέσετε το μυστικό ραντάρ. Θα το συνδέσουμε με τη δυνατότητα bluetooth της συσκευής.

Η θέση του Bluetooth είναι διαφορετική σε καθεμία συσκευή, αλλά συνήθως όταν χαμηλώνετε την κύρια οθόνη από πάνω προς τα κάτω υπάρχει η ένδειξη του Bluetooth μεταξύ των επιλογών. Αν είναι χρωματισμένο όπως στην εικόνα στο πλαίσι, σημαίνει «Ενεργοποιημένο». Αν είναι άχρωμο, σημαίνει ότι είναι 'απενεργοποιημένο'. Εάν είναι απενεργοποιημένο, πατήστε το μία φορά για να το ενεργοποιήσετε. το σύστημα θα ανοίξει αυτόματα το Bluetooth παράθυρο, αλλά εάν το παράθυρο δεν ανοίγει, πατήστε και κρατήστε πατημένο το κουμπί Bluetooth και θα ανοίξει το Bluetooth παράθυρο.

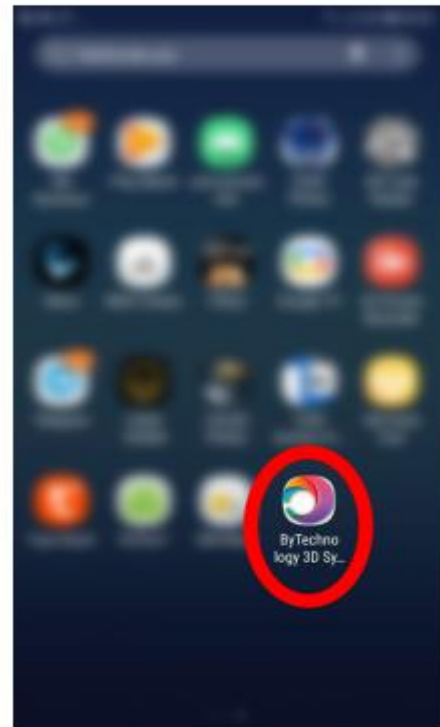


Το όνομα bluetooth του Secret Radar είναι TE BT. Βρείτε το TE BT ανάμεσα στις επιλογές για να συνδεθείτε και πατήστε το μία φορά.

Όταν επιλέγετε TE BT στο παράθυρο Bluetooth, αυτό θα σας ζητήσει τον κωδικό PIN της συσκευής. Το PIN είναι 7539 πληκτρολογήστε το και πατήστε OK μία φορά.



Ανοίξτε την εφαρμογή ByTechnology 3D System στο τηλέφωνο ή το tablet σας

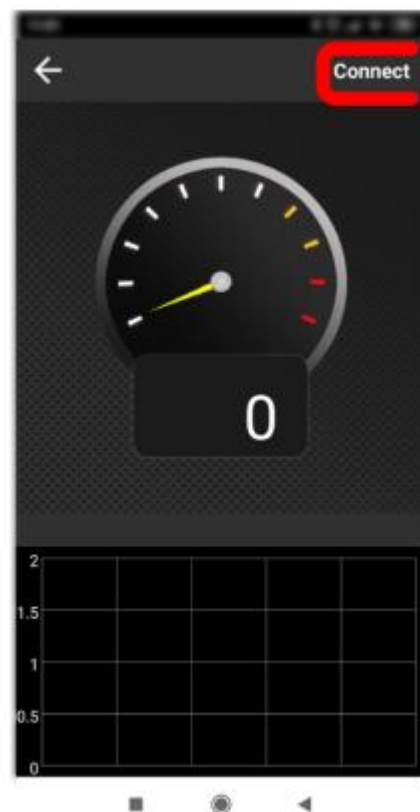


Αφού ανοίξει η εφαρμογή, επιλέξτε το Realtime Κουμπί σάρωσης από το παράθυρο που εμφανίζεται



Όταν εισέρχεστε στην καρτέλα Σάρωση σε πραγματικό χρόνο, θα ανοίξει ένα παράθυρο όπως στην διπλανή εικόνα. Στο παράθυρο που ανοίγει, κάντε κλικ στο κουμπί ΣΥΝΔΕΣΗ(connect).

Σε αυτό το στάδιο, βεβαιωθείτε ότι το Secret Radar είναι ενεργοποιημένο και βεβαιωθείτε ότι το Bluetooth του τηλεφώνου ή του tablet σας είναι ενεργοποιημένο.



Το Secret Radar είναι συνδεδεμένο στο τηλέφωνο ή το tablet σας. Μπορείτε να ξεκινήσετε την αναζήτηση με το εργαλείο διεύθυνσης.



ΧΡΗΣΙΜΟΠΟΙΩΝΤΑΣ ΤΟ SECRET RADAR

Πριν ξεκινήσετε τη χρήση, δεν πρέπει να υπάρχει καμία ηλεκτρονική συσκευή πάνω σας από τη συσκευή που ελέγχετε το σήμα. Επιπλέον, δεν πρέπει ποτέ να φοράτε ζώνη μέταλλο, μέταλλο παπουτσιών, κλειδιά, μαχαίρι τσέπης κ.λπ. πάνω σας. Δεν πρέπει να είναι μέταλλο παρόν. Τοποθετήστε το Secret Radar μέσα στη ζώνη του και φορέστε τη ζώνη τριγύρω στον αστράγαλό σας έτσι ώστε το Secret Radar να είναι περίπου 20 cm πάνω από το έδαφος. Ανοίγετε το Secret radar. Αφού συνδεθείτε σε τηλέφωνο ή tablet, μπορείτε ξεκινήστε να κάνετε κλήσεις. Όσο γίνεται, κάνε κάθε σου βήμα και πόδι βήμα έτσι ώστε το Μυστικό Ραντάρ να είναι κάθετο και παράλληλο προς το έδαφος. Αυτός είναι ο τρόπος με τον οποίο βηματίζεται για να μπορεί να ακολουθεί κάθε σήμα. Πρόσεχε για να μην χάθούν αυτές οι συνθήκες κατά την αναζήτηση.

Όταν συνδέετε το Secret Radar στο τηλέφωνό σας ή Tablet, η συσκευή θα δώσει μια τιμή σήματος. Αυτή η τιμή ποικίλλει ανάλογα με το πού ψάχνετε και τον τύπο του εδάφους που αναζητάτε. Η απότομη διακύμανση του σήματος δείχνει ότι η περιοχή που ψάχνετε δίνει ισχυρά σήματα από κενά και μπορείτε να ξεκινήσετε με περισσότερες λεπτομέρειες τις αναζητήσεις στην περιοχή.

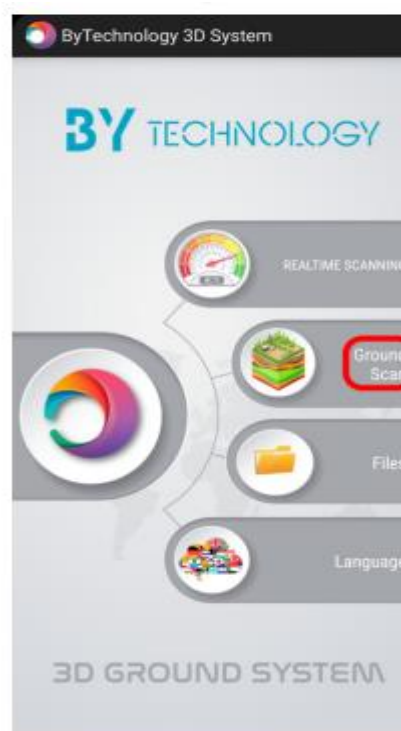


3D Imaging

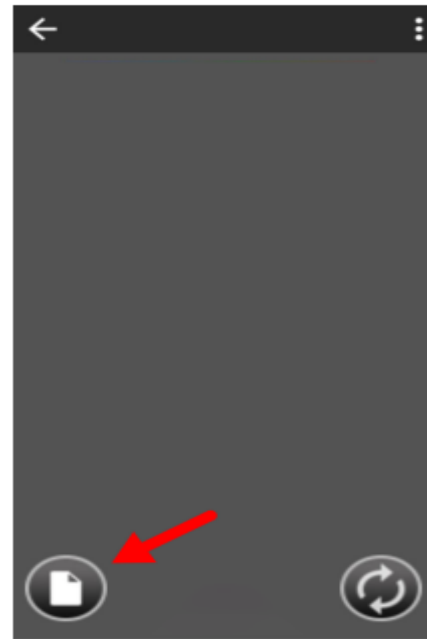
Αφού συνδέσετε το Secret Radar στο τηλέφωνο ή το tablet σας, πατήστε το κουμπί Πίσω για να λάβετε μια τρισδιάστατη εικόνα και να επιστρέψετε στην κύρια οθόνη.



Επιλέξτε το κουμπί Σάρωση εδάφους από την κύρια οθόνη



Πατήστε το κουμπί Ρυθμίσεις
σάρωσης στη σελίδα που βρίσκεστε



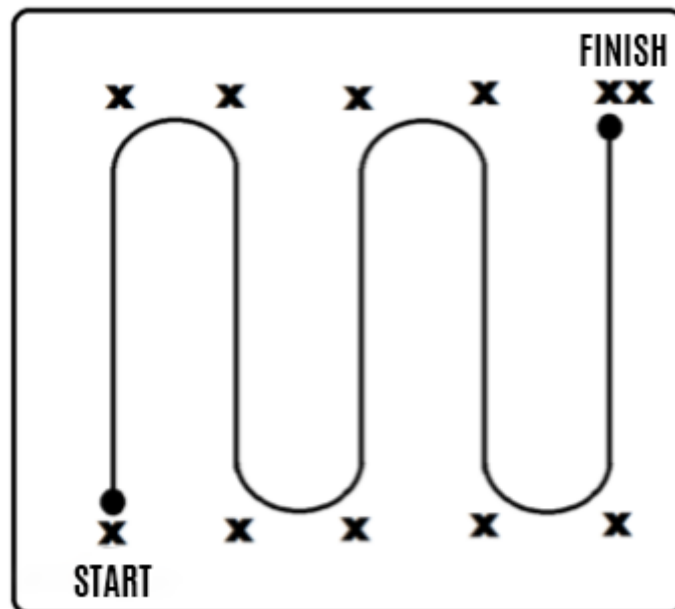
Θα ανοίξει το παράθυρο Ρυθμίσεις σάρωσης.
Ρυθμίστε την μέθοδος σάρωσης σε μη αυτόματη.
Μπορείτε να γράψετε οποιοδήποτε σημείωση
θέλετε στην ενότητα Σημείωση. Αυτό το σημείωμα
που θα γράψετε θα διευκολύνει την εύρεση της
εικόνα που θα αποθηκεύσετε αργότερα. Ορίστε την
απόσταση βημάτων σε εκατοστά για να σας ταιριάζει.
Αυτή είναι η απόσταση του κάθε βήματος που θα
κάνετε κατά τη δημιουργία της εικόνας,
Τα τμήματα Πλάτος και Ύψος είναι ενότητες που
σχετίζονται με την περιοχή που θα αναζητήσετε.
Εισαγάγετε τις πληροφορίες του πεδίου στο οποίο θα
αναζητήσετε σε εκατοστά. Το σύστημα θα
προσαρμόσει αυτόματα τον Αριθμό Βημάτων και
των αριθμό των μονοπατιών σύμφωνα με τις πληροφορίες
που του δώσατε. Αφού εισάγετε σωστά τις ρυθμίσεις,
πατήστε το κουμπί Ready που βρίσκεται επάνω
αριστερά το παράθυρο. Είναι με κύκλο σε κόκκινο
χρώμα στην πλαϊνή φωτογραφία.



Μπείτε στην περιοχή της οποίας τις διαστάσεις έχετε προσδιορίσει όπως στην εικόνα 2 και πατήστε το κουμπί Λήψη δείγματος, το οποίο εμφανίζεται με ένα σύμβολο βέλους (δείτε διπλανή εικόνα) σε κάθε βήμα που θα κάνετε.

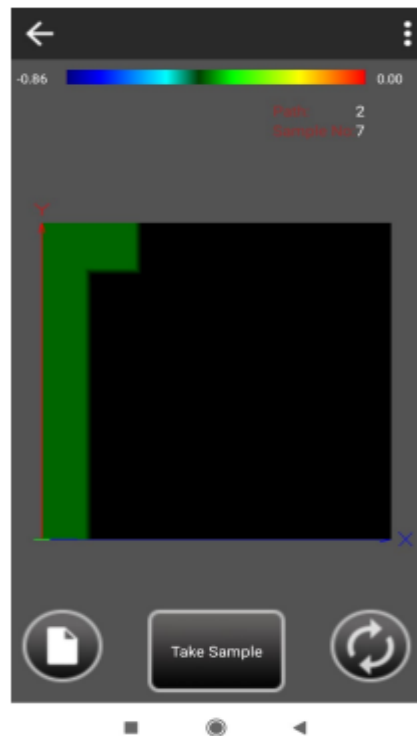


Βεβαιωθείτε ότι τα πόδια σας είναι στο έδαφος και το Secret Radar είναι παράλληλο με το γείωση ενώ πατάτε το κουμπί Λήψη δείγματος.

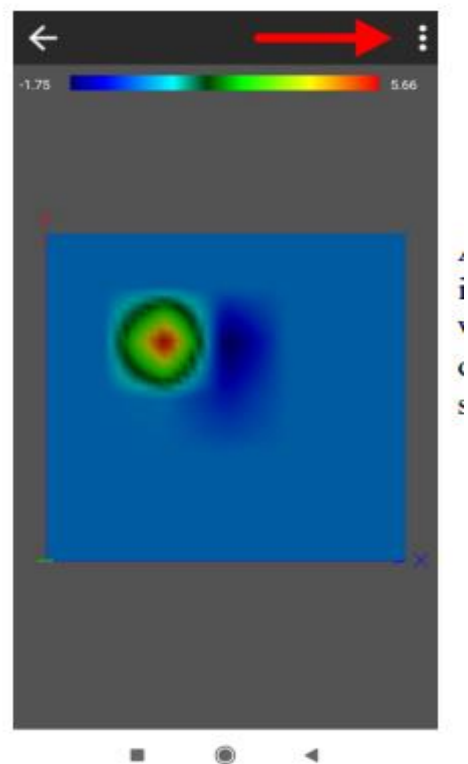


Picture 2

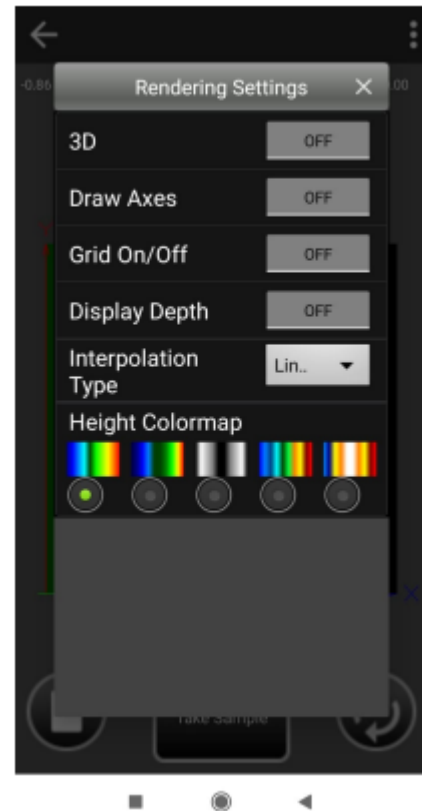
Πατήστε ξανά το κουμπί Λήψη δείγματος κάθε φορά που κάνετε ένα βήμα. Με αυτόν τον τρόπο, θα δημιουργήσετε μια εικόνα της περιοχής που αναζητάτε.



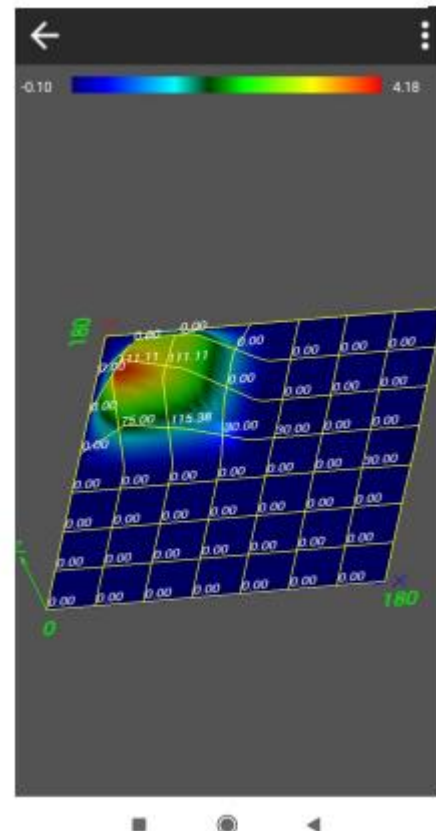
Αφού δημιουργηθεί η εικόνα, προκειμένου να εξεταστεί με περισσότερες λεπτομέρειες, μπειτε στην ενότητα Ρυθμίσεις, που φαίνεται με το βέλος στη πλαινή φωτογραφία και βρίσκεται πάνω δεξιά στη δική σας οθόνη.



Μπορείτε να κάνετε όποιες ρυθμίσεις θέλετε στις ρυθμίσεις παραθύρου. Όταν το πατήσετε μία φορά, η κατάσταση που ήταν Off θα γίνει On. Αν το πατήσετε μια φορά και πάλι, μπορείτε να απενεργοποιήσετε αυτήν την επιλογή. Για καλύτερη ανάλυση της εικόνας, ορίστε την ένδειξη κατεύθυνσης, Ενεργοποίηση/απενεργοποίηση δεδομένων ρυθμίσεις σε On. Ενεργοποιήστε τις επιλογές 3D και Βάθος για να δείτε την εικόνα σε 3D και σε βάθος.



Εάν ενεργοποιήσετε όλες τις ρυθμίσεις, θα λάβετε μια εικόνα όπως αυτή στο πλάι.



ΕΡΜΗΝΕΙΑ ΔΕΔΟΜΕΝΩΝ

Τα χρώματα είναι ένα εργαλείο που χρησιμοποιείται συχνά σε οπτικοποίηση δεδομένων και χρησιμοποιούνται για προσθήκη που σημαίνει δεδομένα. Αυτό το σημείο είναι πολύ σημαντικό γιατί το μεγαλύτερο λάθος γίνεται κατά την ερμηνεία δεδομένων. Το πρώτο πράγμα που πρέπει να γνωρίζετε πριν κάνετε αυτό το λάθος είναι να εστιάσετε στα δεδομένα, στις αξίες, αντί να βασίζονται σε χρώματα κατά την ερμηνεία δεδομένων. Διαφορές χρώματος: Μόνο η ερμηνεία των διαφορών μεταξύ στα χρώματα δεν έχουν νόημα από μόνα τους. Οι διαφορές μεταξύ των χρωμάτων μπορούν να χρησιμοποιηθούν για να επισημάνετε διαφορετικές τιμές σε ένα σύνολο δεδομένων, αλλά είναι σημαντικό να εξετάσετε τα δεδομένα για να καθορίσετε το νόημα αυτών των διαφορών.

Θετικές και αρνητικές αντιλήψεις: Πρέπει να ερμηνεύσετε με βάση τη θετική και αρνητική σημασία των δεδομένων. Διατάσσονται θετικές αντιλήψεις στα χρώματα στη δεξιά πλευρά της χρωματικής κλίμακας και οι αρνητικές αντιλήψεις είναι ταξινομημένες στα χρώματα στην αριστερή πλευρά της χρωματικής κλίμακας. Αυτή η προσέγγιση παρέχει έναν οδηγό για την ταξινόμηση και την ερμηνεία δεδομένων με βάση μία συγκεκριμένη χρωματική κλίμακα. Στη διαδικασία ανίχνευσης, οι θετικές ανωμαλίες εκφράζουν τις περιοχές όπου το ο μαγνητισμός αυξάνεται σε σύγκριση με το πρώτο δείγμα, ενώ οι αρνητικές ανωμαλίες αναφέρονται στις περιοχές όπου ο μαγνητισμός μειώνεται σε σύγκριση με το πρώτο δείγμα. Ωστόσο, είναι σημαντικό να δοθεί προσοχή στο τι θα θεωρηθεί ως θετική ή αρνητική ανωμαλία σε αυτή την αντίληψη.

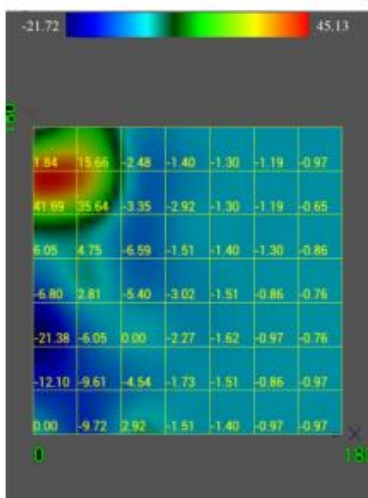
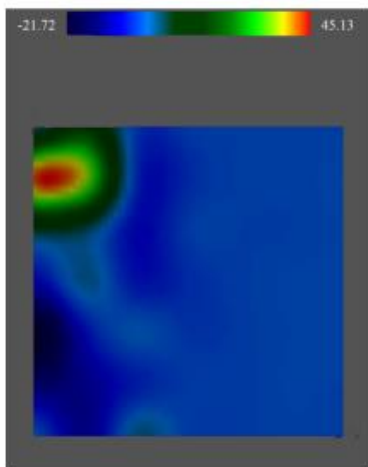
Θετικές ανωμαλίες μπορεί να προκληθούν από απομαγνητισμό αντικειμένων όπως τεχνητές κατασκευές (τούβλα, horasan, κ.λπ.), φωτισμένους χώρους διαβίωσης, μαγνητιζόμενα μέταλλα (σίδηρος, χάλυβας, μπρούντζος, χαλκός, ορείχαλκος) και μαγνητιζόμενα μεταλλεύματα μετάλλων.

Για παράδειγμα, μια κατασκευή σιδήρου-χάλυβα ή μεταλλεύματος μπορεί να δημιουργήσει μια θετική ανωμαλία. Ωστόσο, κατεργασμένα και δομικά μη στρογγυλά μέρη μετάλλων όπως π.χ ο σίδηρος, ο χάλυβας και ο μπρούντζος μπορούν να εκληφθούν ως θετική ανωμαλία στο ένα άκρο και ως αρνητική ανωμαλία στο άλλο. Αρνητικές ανωμαλίες μπορεί να προκληθούν από απομαγνητισμό αντικειμένων όπως μαλακά χώμα, μάρμαρο και νερό που έχουν σκαφτεί ή καλυφθεί. Για παράδειγμα, ένας χώρος εκσκαφής ή λίμνη μπορεί να δημιουργήσει μια αρνητική ανωμαλία.

Ως αποτέλεσμα, η ανίχνευση μαγνητικών ανωμαλιών ως θετικών ή αρνητικών εξαρτάται από αντικείμενα με αυξημένο ή μειωμένο μαγνητισμό. Είναι επίσης απαραίτητο να δοθεί προσοχή στο σχήμα και τις δομικές ιδιότητες των επεξεργασμένων μετάλλων. Η μεγαλύτερη παράμετρος για την αύξηση του ποσοστού ακρίβειας στην ερμηνεία πρέπει να γίνει με όλες αυτές τις πληροφορίες ώστε να είναι μια σωστά φτιαγμένη λήψη.

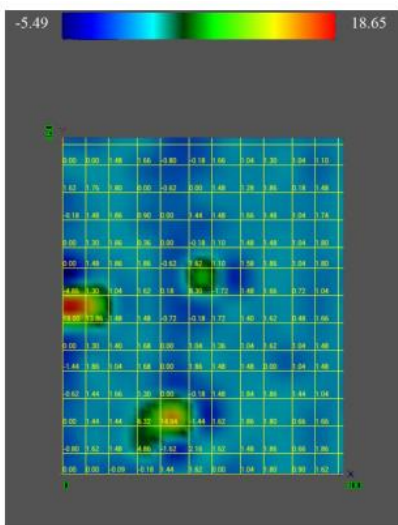
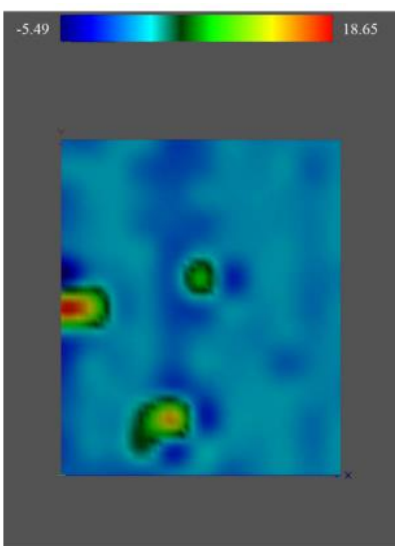
Όταν κοιτάμε την εικόνα, βλέπουμε ότι μια μεμονωμένη περιοχή έχει διαφορετικό χρώμα μεταξύ των ίδιων χρωμάτων. Όταν το χρώμα αλλάζει ένα υγιές σήμα δεν μπορεί να ληφθεί από το έδαφος. Ωστόσο, αν είναι συγκεκριμένο και απλό όπως στην εικόνα, ένα σωστό σήμα έχει ληφθεί και έχουν δημιουργηθεί δεδομένα.

Ενεργοποιούμε την επιλογή Data On/Off στο On από το παράθυρο ρυθμίσεων και βλέπουμε τα δεδομένα στη μορφή πλέγματος στην εικόνα. Όπως φαίνεται στην εικόνα, η εικόνα είναι βασικά ανοιχτή σε αξίες κοντά η μία στην άλλη. Η συσκευή έχει λάβει το σήμα γείωσης με σωστό τρόπο. Στο πάνω αριστερό μέρος της εικόνας, βλέπουμε τα δεδομένα να έχουν αυξηθεί. Συνήθως όταν τα δεδομένα που λαμβάνονται υπερβαίνουν το 8, είναι σημάδι ότι είναι μέταλλο. Η τιμή που εκτείνεται στο -22 κάτω από το αντικείμενο που υποθέτουμε ως μέταλλο μας δείχνει ότι το αντικείμενο είναι κατεργασμένο μέταλλο. Γιατί είναι αρνητική τιμή που γίνεται αντιληπτή στο ίδιο μέγεθος κοντά στη θετική τιμή.



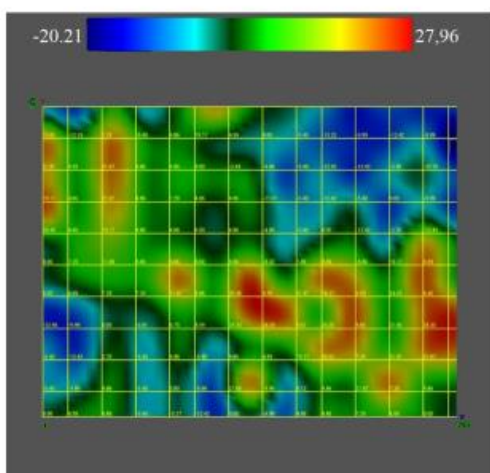
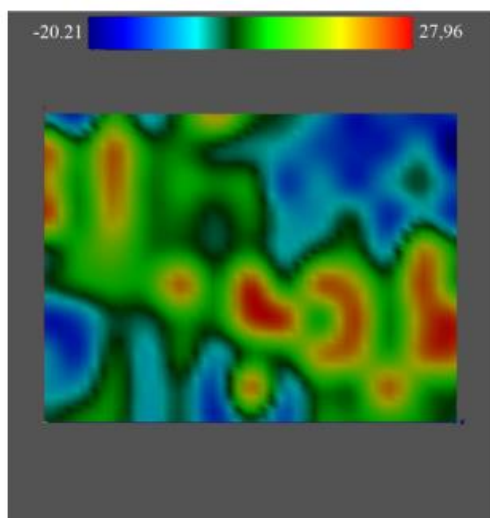
Στην εικόνα, βλέπουμε στο έδαφος χρώματα που είναι κοντά το ένα στο άλλο. Σε αυτήν εικόνα, τα σήματα ανιχνεύονται με ένα σωστό τρόπο και σχηματίζεται η εικόνα. Υπάρχουν 3 αντικείμενα με διαφορετικό χρώμα από το χρώμα του χώματος, για να τα ερμηνεύσουμε, γυρίζουμε στην Επιλογή ενεργοποίησης/απενεργοποίησης δεδομένων σε Ενεργοποίηση στο παράθυρο των ρυθμίσεων.

Το έδαφος έχει δώσει αξίες κοντά η μία στην άλλη παντού, δηλαδή τα σήματα της περιοχής που ψάχνουμε είναι σωστά, για να περάσουμε στο άλλο μέρος της ερμηνείας. Οι 3 περιοχές με χρώμα έχουν διαφορές και μας δίνουν τις τιμές 18/8/14 αντίστοιχα, από αριστερά προς τα δεξιά. Με την γενίκευση που κάναμε στην προηγούμενη ερμηνεία, μπορούμε να τα ονομάσουμε μέταλλα. Όταν κοιτάζουμε γύρω από καθένα από αυτά, βλέπουμε -5/-2/-2 τιμές με την ίδια σειρά. Αυτό μας δείχνει ότι τα αντικείμενα που λαμβάνουμε στο σήμα είναι πιθανότατα μηχανικά μέταλλα. Ωστόσο, αφού οι αξίες είναι κοντά προς και στα σύνορα, μπορεί να ερμηνευθεί ότι οι διαστάσεις τους είναι μικρότερες ή τα βάθη είναι μεγαλύτερα.



Όταν κοιτάμε την εικόνα, βρισκόμαστε αντιμέτωποι με μια περίπλοκη κατάσταση, αλλά όταν κοιτάξουμε λίγο προσεκτικά, θα το προσεγγίσουμε ως ένα αντικείμενο που ξεκινά από κάτω δεξιά και εκτείνεται μέχρι αριστερά και ενεργοποιούμε την επιλογή Data On/Off στην Ενεργοποίηση από το παράθυρο ρυθμίσεων.

Βλέπουμε θετικές τιμές στο εύρος 20/25, με αρνητικές τιμές στο εύρος -10/-15 πλησίον. Αυτό μας οδηγεί να συμπεράνουμε ότι αυτό που συναντάμε είναι ένα κατεργασμένο μέταλλο τεντώνοντας το μήκος του.



Τα δεδομένα ΓΕΝΙΚΑ δείχνουν ορυκτό στην περιοχή -4/4, μια δομή στο εύρος 4/8 και μέταλλο σε τιμές πάνω από 8. Το ισοδύναμο αυτών των αριθμητικών σε αξίες είναι μια κατάσταση που συναντάται **ΓΕΝΙΚΑ και ΔΕΝ ΔΗΛΩΝΕΙ ΤΙΠΟΤΑ.**